



HAL
open science

Epidémiologie des patients positifs à la cocaïne aux urgences de Cayenne: Etude rétrospective de 2016 à 2017

Rémi Mutricy, Clémence Bonnefoy, Marie-Pascale Chollet, Denis Blanchet,
Pierre Chesneau

► **To cite this version:**

Rémi Mutricy, Clémence Bonnefoy, Marie-Pascale Chollet, Denis Blanchet, Pierre Chesneau. Epidémiologie des patients positifs à la cocaïne aux urgences de Cayenne: Etude rétrospective de 2016 à 2017. 3ème journée des travaux scientifiques des jeunes médecins de Guyane, Dec 2019, Cayenne, Guyane française. hal-03670472

HAL Id: hal-03670472

<https://hal.univ-guyane.fr/hal-03670472>

Submitted on 17 May 2022

HAL is a multi-disciplinary open access archive for the deposit and dissemination of scientific research documents, whether they are published or not. The documents may come from teaching and research institutions in France or abroad, or from public or private research centers.

L'archive ouverte pluridisciplinaire **HAL**, est destinée au dépôt et à la diffusion de documents scientifiques de niveau recherche, publiés ou non, émanant des établissements d'enseignement et de recherche français ou étrangers, des laboratoires publics ou privés.

Epidémiologie des patients positifs à la cocaïne aux urgences de Cayenne: Etude rétrospective de 2016 à 2017

Rémi Mutricy¹, Clémence Bonnefoy¹, Marie-Pascale Chollet¹, Denis Blanchet², Pierre Chesneau¹

1. Service d'Accueil des Urgences, CH Andrée Rosemon, Cayenne, 97300 Guyane Française
2. Laboratoire Hospitalier Universitaire de Parasitologie, CH Andrée Rosemon, Cayenne, 97300 Guyane Française

Rationnel de l'étude

- La Guyane est un lieu de passage de la cocaïne vers l'Europe
- La cocaïne est facilement disponible et peu chère en Guyane
- Elle est le plus souvent consommée sous forme de crack
- Les consommateurs de cocaïne peuvent être demandeurs de soins aux urgences



Matériel et Méthode

Objectif de l'étude :

- Décrire l'épidémiologie des patients ayant une recherche de toxiques urinaires positive à la cocaïne aux urgences de Cayenne

Type d'étude :

- Étude rétrospective monocentrique au CH de Cayenne de 2016 à 2017

Sélection des patients :

Ont été étudiés l'ensemble des dossiers des patients ayant un dosage des toxiques urinaires au laboratoire du Centre Hospitalier de Cayenne (CHC) sur la période d'étude.

Critère d'inclusion :

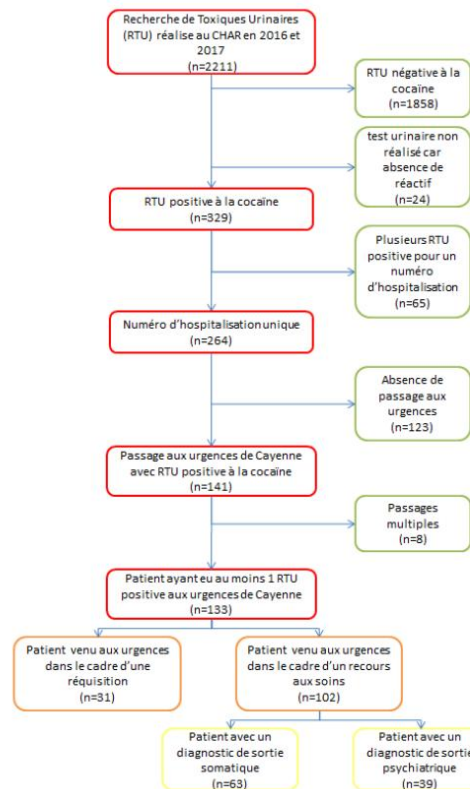
- Dosage des toxiques urinaires positif à la cocaïne lors d'un passage aux urgences

Critère d'exclusion :

- Dosage des toxiques urinaires négatif à la cocaïne
- Absence de passage aux urgences

Analyse descriptive des données cliniques et sociodémographiques issues des dossiers patients.

Résultats



Population générale :

133 patients dont 73,7% sont des hommes (sex ratio : 2,8)

Médiane d'âge : 37 ans, 6,8% mineurs

Nombre de passages médian : 2 (IIQ 1-5)

Motif d'entrée :

- Réquisition pour transport *in corpore* de produits illicites : 23,3% des patients
- Demande de soins : 76,7% des patients

2 populations distinctes :

❖ Les body packers

Age médian 21 ans, absence de comorbidité, probablement pas consommateurs de cocaïne

❖ Les consommateurs de cocaïne

Essentiellement des consommateurs de Crack (76,5%), polyconsommation (Alcoolisme 40,2%, Cannabis 52,9%)

Complications psychiatriques

26,5% des patients ont une pharmacopsychose

Complications infectieuses :

15,6% des patients ont une séropositivité VIH

15,6% des patients ont ou ont eu une Tuberculose

2 groupes au sein des consommateurs de cocaïne :

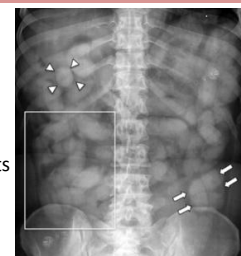
- Patients avec Diagnostic de sortie somatique (61,8%)

Infectieux (31,7%), Traumatologie (22,2%), Urgences (imprégnation aiguë) (12,7%), Gastrologie (11,1%), Cardiologie (7,9%), autres (14,4).

- Diagnostic de sortie psychiatrique (38,2%)

- Ces 2 groupes sont statistiquement différents sur l'âge

(Proportion plus importante de jeunes dans la population « diagnostic de sortie psychiatrique »)



Discussion et Conclusion

Deux populations passent aux urgences avec une RTU positive à la cocaïne : les Body Packers et les consommateurs de cocaïne/crack. Cette dernière est composée de patients présentant un fort taux de comorbidités, et peut se diviser en 2 groupes se différenciant par l'âge et la nature des complications liées à l'usage de la cocaïne : les patients ayant des complications somatiques et les patients ayant des complications psychiatriques